

Cartilha de Educação Ambiental



Semeando um mundo melhor

Caro Multiplicador,

É com satisfação que recebemos você para conhecer o Espaço Verde da Obra do Berço e Viveiro Te Amo São Paulo! Nosso intuito é despertá-lo para os desafios que envolvem o Meio Ambiente do nosso bairro e da nossa cidade, visando a busca de soluções práticas e conjuntas para superá-los.

Esperamos que a sua participação e envolvimento nesta visita leve-o a atuar como um cidadão responsável na sua comunidade, multiplicando novas atitudes e práticas sustentáveis.

O título desta cartilha **Semeando um mundo melhor** reforça esta idéia da responsabilidade de cada um de nós em fazer deste planeta um lugar onde as pessoas possam viver com dignidade, o que somente conquistaremos com ações diárias e com adoção de hábitos ecologicamente corretos.

Contamos com você!

Boa leitura.



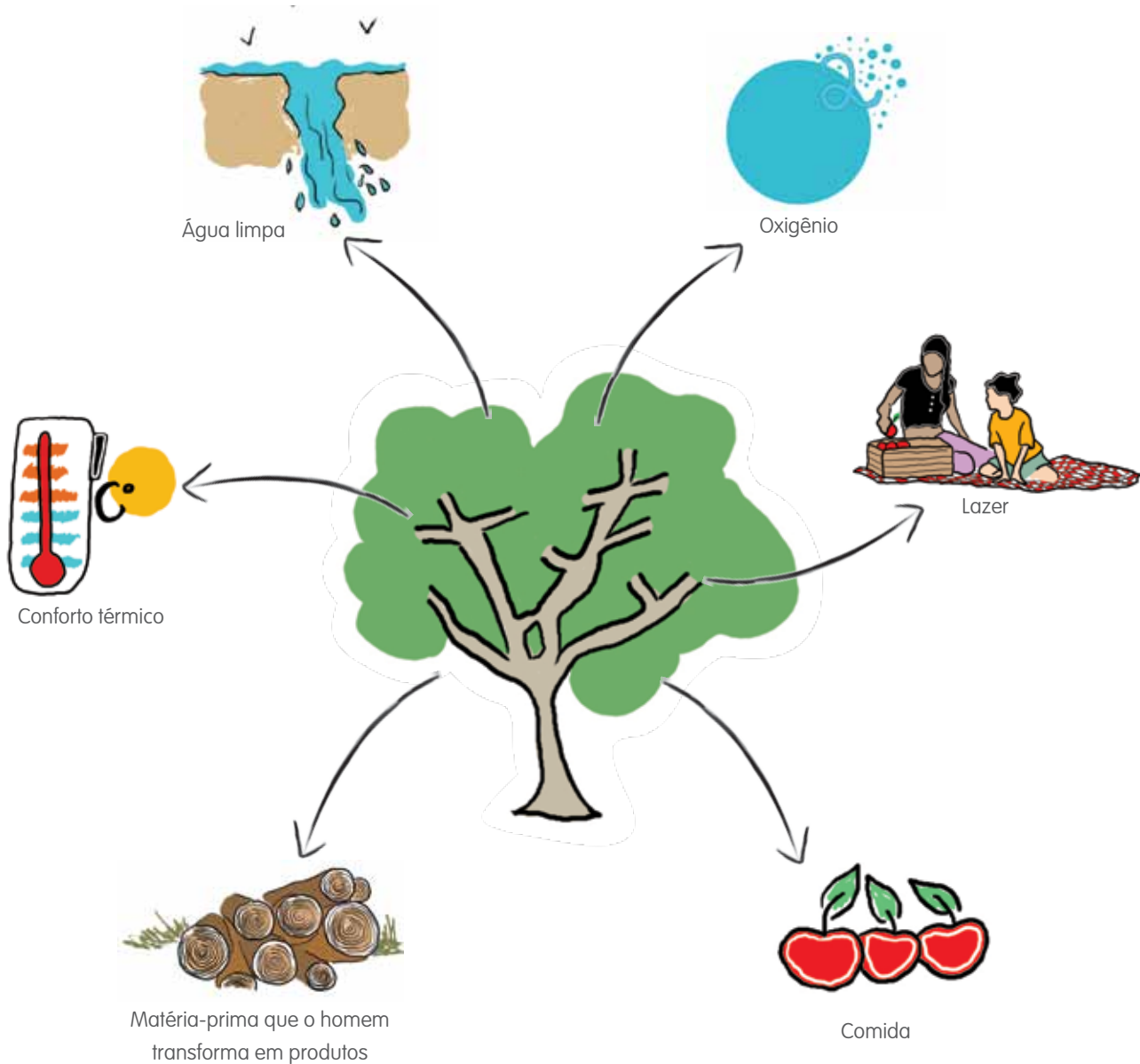
O mundo está nas mãos de quem?



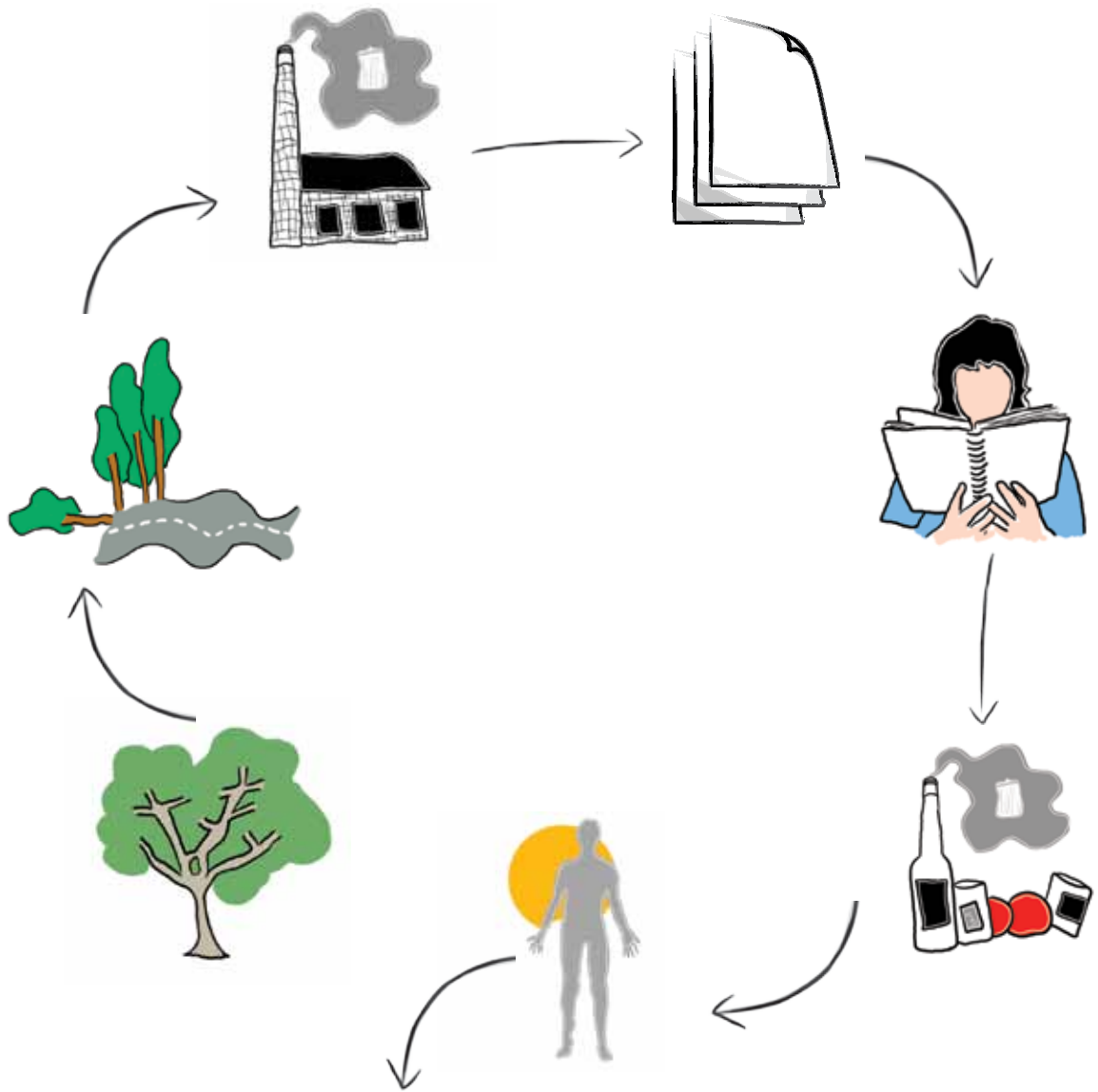
Quem é o responsável por seu equilíbrio?

Vivemos em um planeta em que os seres vivos se relacionam entre si e com o ambiente. Logo, quando falamos em meio ambiente, não falamos somente de árvores, bichos e natureza. Meio ambiente é o lugar em que vivemos! Nossa casa, nossa rua, nosso bairro, nossa escola, nossa cidade, estado, país... NOSSO PLANETA!

De que forma nos relacionamos com nosso meio, com as pessoas que estão ao nosso lado, com a nossa cidade? Nossas práticas ajudam a dar continuidade à vida de nosso planeta e de todos os seres que o habitam, ou seja, nossas práticas são sustentáveis? Será que somos exemplos para os outros e para nós mesmos?



A natureza já é equilibrada!

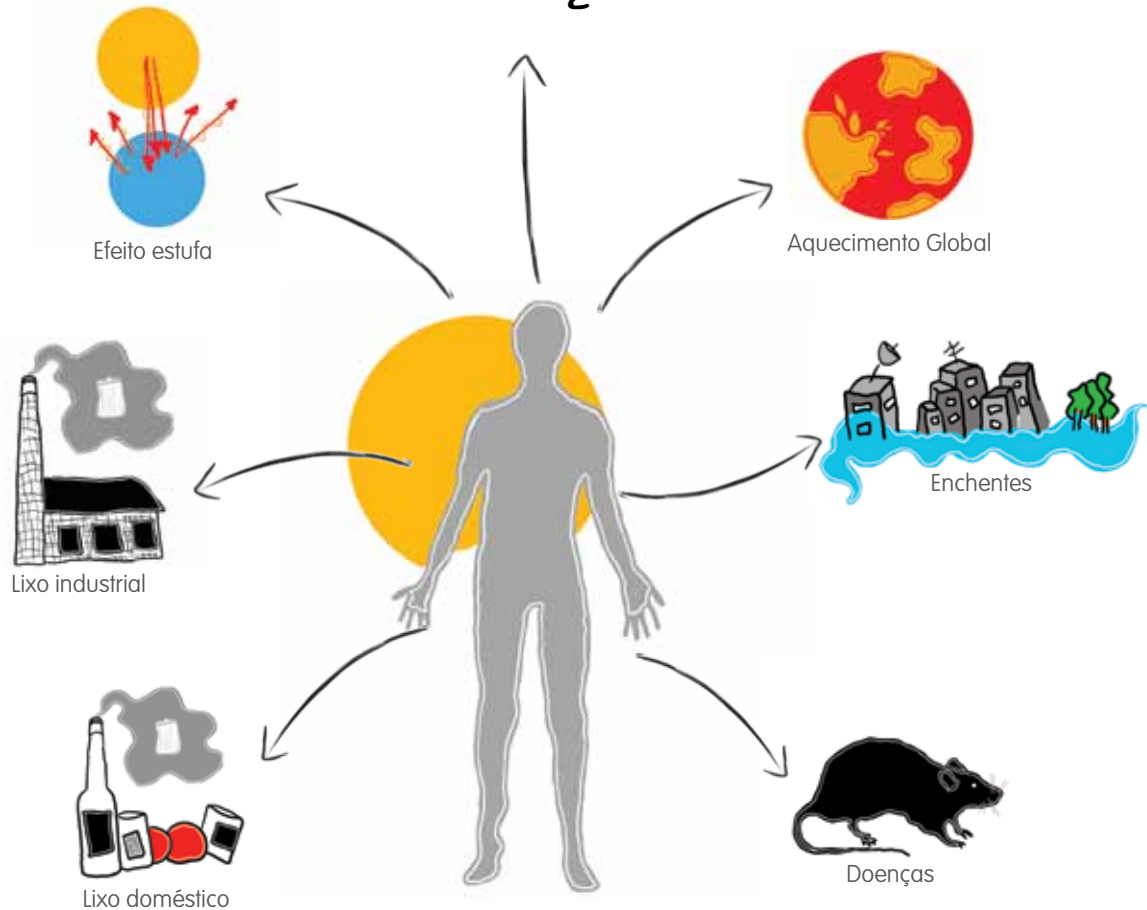


E agora? O que o homem devolve para natureza em troca do que ela oferece?

Atualmente ele tem oferecido...

Gás metano

CO₂

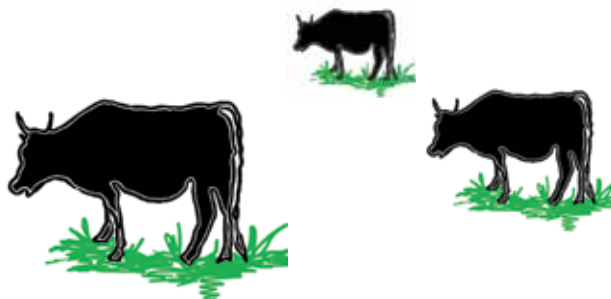


...situações que geram
problemas para o próprio homem

**O homem desmata para
abrir pastos...**



**O gado nos pastos gera gases
formadores do EFEITO ESTUFA.**



**O homem deixa o campo e vai
para a cidade.**



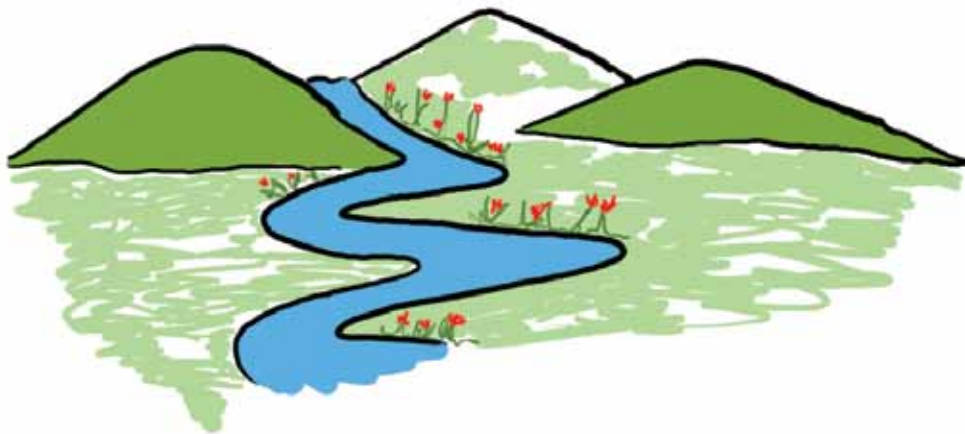
**O homem desbrava
a cidade...
O homem desmata
a natureza...**

Êxodo desordenado!



Quando muitas pessoas saem do campo em direção à cidade grande, ela vai crescendo sem planejamento e normalmente em Áreas de Preservação Permanente.

Matas ciliares e qualidade da água



Não podemos construir próximo às nascentes e rios para não acabarmos com as matas ciliares. Mas o que são matas ciliares? O que a mata tem a ver com a qualidade da água que bebemos?

As matas ciliares são aquelas que ficam no entorno de todos os corpos d'água como rios, córregos e nascentes. Elas são como nossos cílios, que protegem nossos olhos da poeira. Por isso o nome mata CILIAR.

Quando desmatamos nossas matas ciliares, a "poeira" do ambiente vai para dentro dos rios e córregos, o que diminui a velocidade da água e torna os rios mais rasos (assoreamento).

Cílios: proteção dos olhos

Mata ciliar: proteção dos rios

Áreas de Preservação Permanente



As APPs são as Áreas de Preservação Permanente, criadas por órgãos ambientais. São todas as áreas próximas a rios, lagos, nascentes, córregos, brejos, etc. É expressamente proibido por lei desmatar em áreas de preservação permanente.

Será que esta LEI é respeitada?

Por que não podemos construir perto dos rios, córregos e nascentes?

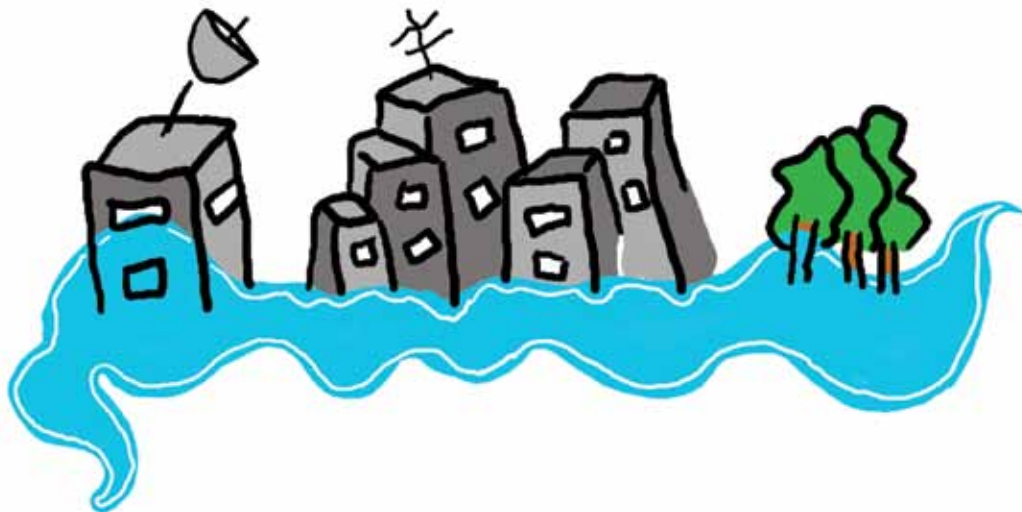
O desmatamento das matas ciliares permite que partículas sólidas sejam arrastadas para o leito dos rios e córregos.

As águas passam a ser depósitos de lixo, esgotos e animais indesejáveis.



**Será que a água que beberei
terá a mesma QUALIDADE?**

Outro grande problema são as ENCHENTES!



Nas Cidades...

Chuva = Enchente

Na Floresta...

Chuva = Reserva de Água

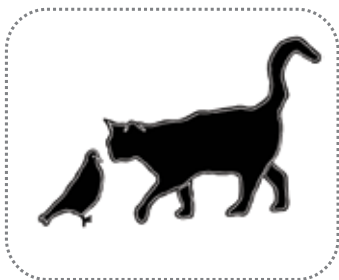
E o LIXO gerado contribui para o aumento das enchentes como também para a disseminação de DOENÇAS!



ÁGUA + LIXO = DOENÇAS!



Dengue



Toxoplasmose



Leptospirose

COMO PODEMOS CONTRIBUIR?

DICAS PARA ACABAR COM A DENGUE:



Mantenha a caixa d'água sempre fechada com tampa adequada.



Remova folhas, galhos e tudo que possa impedir a água de correr pelas calhas.



Não deixe a água da chuva acumulada sobre a laje.



Guarde garrafas sempre de cabeça para baixo.



Encha de areia até a borda todos os pratinhos dos vasos de planta.



Lave semanalmente por dentro com escovas e sabão os tanques utilizados para armazenar água.



Mantenha bem tampados tonéis e barris d'água.



Entregue seus pneus velhos ao serviço de limpeza urbana ou guarde os sem água em local coberto e abrigados da chuva.

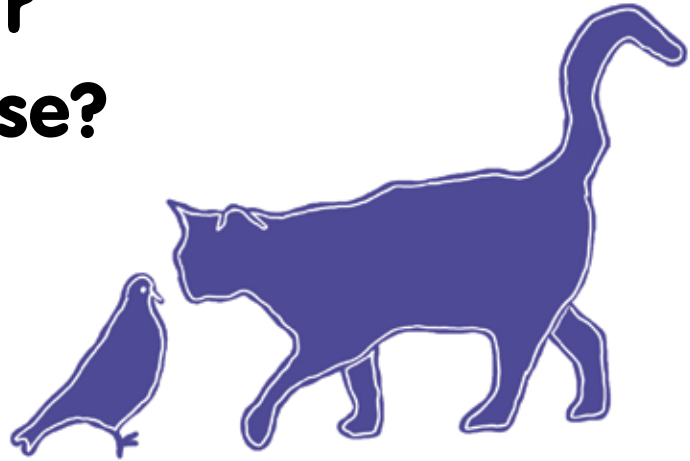


Coloque o lixo em sacos plásticos e mantenha a lixeira bem fechada. Não jogue lixo em terrenos baldios.



Se você tiver vasos de plantas aquáticas, troque a água e lave o vaso principalmente por dentro com escova, água e sabão pelo menos uma vez por semana.

Como prevenir a toxoplasmose?



- Não consumir carne crua ou mal cozida. Os alimentos devem ser sempre bem cozidos.
- Lavar bem as mãos e os utensílios de cozinha com água morna após a manipulação de carne crua.
- Evitar atividades de jardinagem em contato direto com a terra. Usar luvas durante essas atividades e lavar bem as mãos quando terminar.
- Lavar cuidadosamente frutas e verduras e colocar gotas de cloro. O cloro pode ser adquirido em postos de saúde.
- Trocar as caixas de areia dos gatos diariamente, lavando as mãos logo em seguida.
- Evitar caixas de areia de locais públicos.
- Não alimentar gatos com carne crua ou mal cozida.
- Combater baratas e outros insetos.
- Sempre lavar bem as mãos depois de entrar em contato com qualquer animal, principalmente cães e gatos.
- Congelar a carne antes de cozinhar, pois a maioria dos agentes é destruída em baixas temperaturas.
- Tomar leite somente pasteurizado ou fervido.
- Evitar a presença de gatos em parquinhos e cobrir a caixa de areia onde as crianças brincam.
- Evitar que gatos saiam para caçar, pois podem se contaminar ao comer carne crua.

Como prevenir a leptospirose?



- Manter os alimentos guardados em recipientes bem fechados e em locais acima do chão. Manter a cozinha limpa sem restos de alimentos para evitar a presença de roedores.
- Retirar as sobras de alimento ou ração de animais domésticos antes do anoitecer e manter as vasilhas de alimentação limpas, evitando que restos de alimentos atraiam os roedores.
- Manter os terrenos baldios e margens de córregos limpos e capinados. Não jogar lixo nestes locais.
- Evitar entulhos e acúmulo de objetos nos quintais, como telhas, madeiras e materiais de construção, pois podem servir de abrigo para roedores.

Como resolver estes problemas?

Com planejamento e educação!

Exemplo: cinturão verde ao redor da cidade. E não deixar que ela cresça além do seu limite!



Visando à preservação de áreas verdes, a Camargo Corrêa Desenvolvimento Imobiliário criou o viveiro Te Amo São Paulo e em parceria com a Associação Obra do Berço promove um trabalho de educação ambiental e inclusão social.

O objetivo do viveiro é desenvolver diversas atividades relacionadas ao aspecto ambiental e social, além da produção de mudas diversas.

Associação Obra do Berço e suas práticas educativas de conscientização Ambiental.



Programas e serviços socioeducativos da Associação Obra do Berço:

educação ambiental e promoção de saúde para crianças, adolescentes, jovens e suas famílias. Desenvolvimento de práticas educativas no Espaço Verde, com horta, compostagem e reciclagem.



Cidadãos protagonistas na comunidade:

Formação de seres humanos participativos e conscientes.

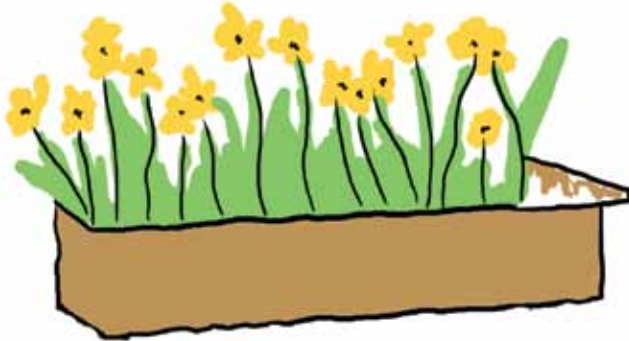
O Viveiro Te Amo São Paulo e suas práticas sustentáveis: HOMEM x NATUREZA



Música de 1992

Projeto Semeando Oportunidades

PRODUÇÃO DE FLORES



Estufa de produção de flores



Flor



Um vaso em casa INDICA a qualidade de viver BEM!

PRODUÇÃO DE ÁRVORES



Telado para produção de árvores.



É uma grande responsabilidade plantar árvores, pois devemos conhecer bem as espécies.

Como GERMINAR uma árvore:

Existem sementes que ficam em dormência no solo por muito tempo sem germinar. Cada semente precisa ter a sua dormência quebrada, para de alguma forma se transformar em uma árvore. Algumas precisam de sol, outras de água, outras precisam até mesmo serem esfregadas no chão ou lixadas.



Alguns Exemplos:

Para o Pau Ferro germinar, deve-se deixar suas sementes imersas em ácido sulfúrico por 45 minutos.

No caso da Sangra d'água, a semente deve receber um choque térmico. Já a semente do Guapuruvu deve ficar imersa em água por 48 horas.

Como CUIDAR de sua plantinha.



**Água,
comida,
luz e
carinho!**

As plantas são como os seres humanos em suas necessidades básicas: precisam de água, comida, luz solar e carinho.

Algumas, dependendo da espécie, precisam de mais água do que outras, existem aquelas de sol pleno e outras de meia sombra.

Se tiver vontade de aprender mais sobre as plantas, faça o Módulo de Jardinagem e Viveirismo oferecido pelo Programa de Educação Empreendedora para Jovens da Associação Obra do Berço, pois não existem regras fixas quando falamos de plantas. Cada caso é um caso!

REÚSO DA ÁGUA



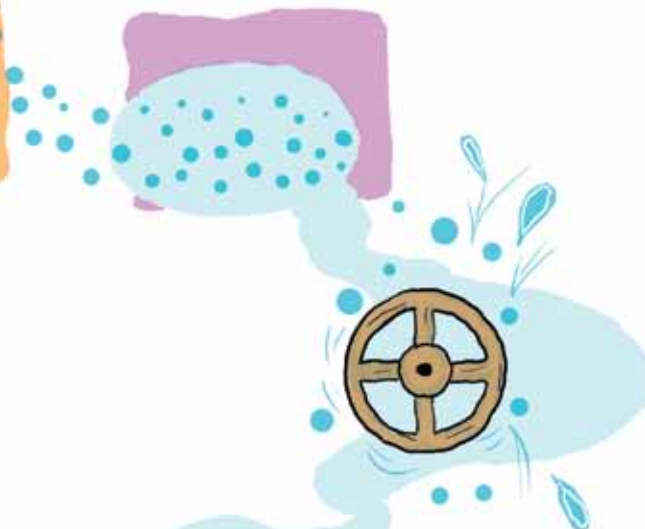
Água da chuva coletada nos telhados é usada para irrigação!

O reúso da água no Viveiro Te Amo São Paulo



1. A água da chuva é coletada nos telhados das estufas e da Escola de Jardinagem e Viveirismo.

2. A água coletada é encaminhada para um lago cheio de plantas aquáticas e peixes. Este processo é responsável pelo POLIMENTO da água.



3. A água passa por uma roda d'água, a qual além de oxigená-la, gera energia.

4. A água é, então, encaminhada para uma cisterna, onde fica armazenada para ser utilizada na irrigação das plantas do Viveiro.



O tratamento de água com plantas aquáticas

A água de reúso do viveiro coletada nos telhados não vai diretamente para a irrigação das plantas. Ela passa, primeiramente, por um tanque com plantas aquáticas.

Nas raízes destas plantas existem bactérias que purificam a água. Este processo é chamado de SISTEMA DE POLIMENTO DA ÁGUA.



Vai uma larvinha aí?

Como não é possível jogar produtos químicos para controlar as larvas do mosquito da dengue, este controle é feito com peixes carnívoros que utilizam as larvas como alimento. A este processo damos o nome de CONTROLE BIOLÓGICO!

Como reaproveitar a água na sua casa

Você pode reutilizar a água da chuva que cai no seu telhado. É muito simples:

Basta conectar as calhas do telhado a uma caixa d'água ou a um poço. Esta água pode ser usada para descarga de vasos sanitários, para lavar carros, quintal, etc.



Vamos evitar o DESPERDÍCIO!

Hoje a água deixou de ser somente um RECURSO NATURAL e tornou-se uma RIQUEZA NATURAL!

- Tome banhos curtos
- Feche a torneira para escovar os dentes
- Verifique os vazamentos

Energias Limpas ou Energias Alternativas

Utilizamos aquilo que a NATUREZA nos oferece: EQUILÍBRIO!

- Energia do SOL
- Energia do VENTO
- Energia da ÁGUA
- Energia das PLANTAS



Como reaproveitar a ENERGIA DO SOL e esquentar a água do chuveiro?



Pegue uma mangueira PRETA e coloque em cima de seu telhado formando uma serpentina.

A água que passar pela mangueira será esquentada pela energia do SOL.

Então, ligue esta água no chuveiro junto a uma saída de água fria, para que você possa regular a temperatura do banho.

COMPOSTAGEM



Alimento



Restos de alimento



Composto orgânico



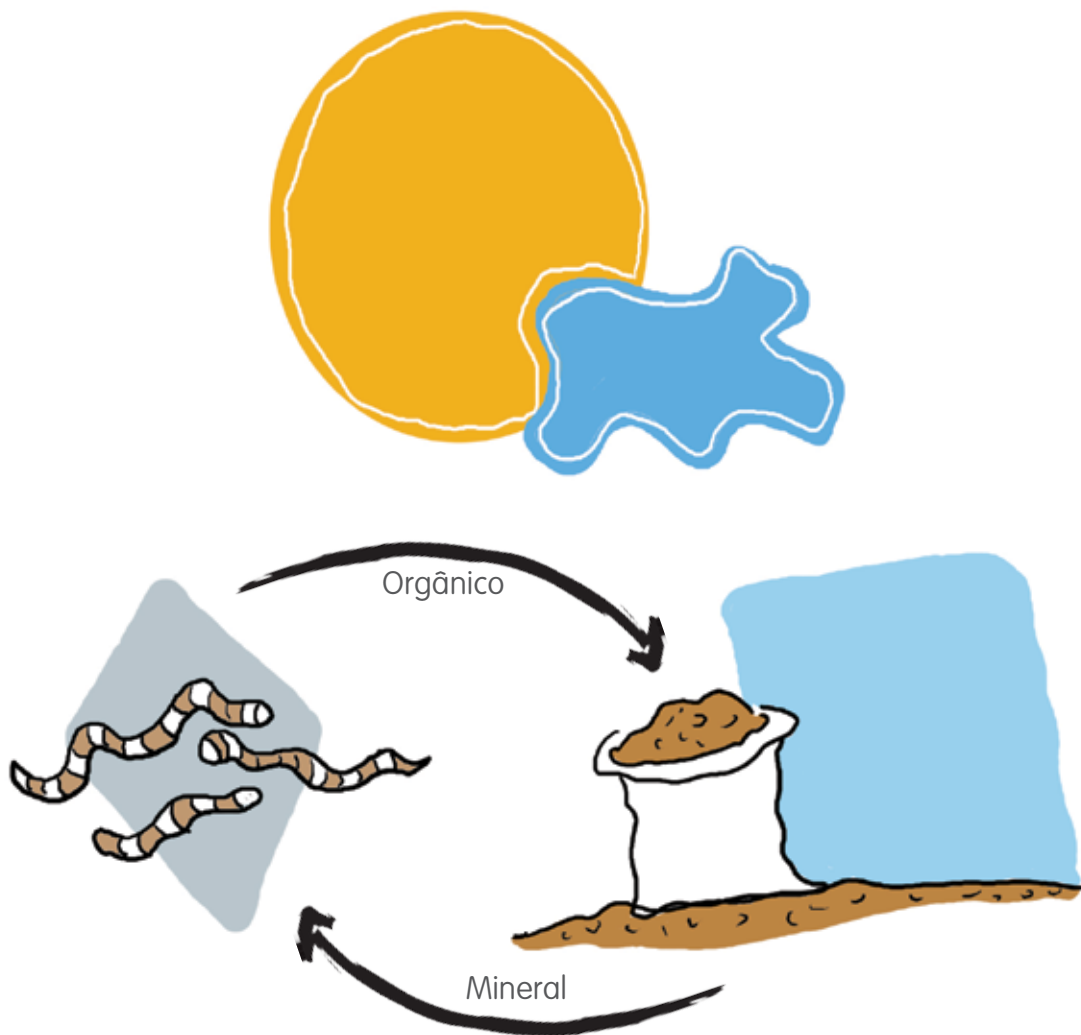
Como preparar um COMPOSTO em casa?

1. Escolha um lugar sombreado, de fácil acesso e preferencialmente sobre a terra, de modo a manter contato mais íntimo com a vida do solo;
2. Reduza o tamanho do material picando ou rasgando;
3. Coloque primeiro o material graúdo (o mais adequado é o de poda de árvores e cercas vivas, devidamente picado) até uma altura de 20 cm. Acrescente outros resíduos de jardim e de cozinha, evitando porém a formação de camadas nitidamente diferenciadas de um único tipo de material;
4. Mantenha o material solto e fofo;
5. Depois de colocar o material, cubra-o novamente com uma camada de grama, palha, folhas de bananeira, de palmeira ou folhagem para protegê-lo tanto do ressecamento quanto de chuvas fortes, conservando-lhe a umidade e o calor;
6. Molhe sempre que necessário para manter a umidade, mas lembre-se de que não deve ficar muito úmido;



7. Avalie a temperatura usando um termômetro de haste longa, uma barra de ferro ou colocando a mão no interior do monte. Se for possível suportar o calor da barra ou do composto, a temperatura estará boa, mas se for praticamente impossível segurar a barra ou manter a mão no monte, será preciso resfriá-la.

MINHOCÁRIO



Como FAZER um MINHOCÁRIO?



1. Pegue a garrafa e corte o gargalo. Vá dispondo em camadas, de 2 cm aproximadamente na seguinte ordem: terra (no fundo da garrafa, 2 cm), seguida de areia (2cm), esterco (2cm), novamente a terra e assim sucessivamente. A última camada deverá ser de esterco. A esta combinação chamaremos de substrato.



2. Coloque as minhocas sobre o substrato e observe que em poucos minutos elas irão se esconder em seu meio.



3. Em seguida, coloque cuidadosamente o equivalente a meio copo de água no centro da garrafa (não deixe escorrer no canto para não desmanchar as camadas).



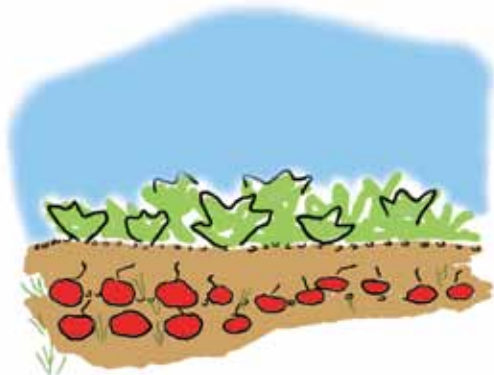
4. Por último, cubra toda volta da garrafa com o plástico preto (não cobrir em cima).

Deixe o minhocário num canto da sala de aula ou em casa. Ele não pode receber sol diretamente, porém deve haver luminosidade.

Sempre que necessário, molhe-o com meio copo de água tendo cuidado para não encharcar.

Para observar o que está acontecendo, basta baixar o plástico, porém é importante colocá-lo novamente na posição original para permitir o desenvolvimento normal das minhocas.

HORTA



A horta é um local onde se pode cultivar vários tipos de verduras e legumes, os quais são ricos em sais minerais e vitaminas, indispensáveis para o organismo humano. Além de ser uma fonte alimentar, é um importante local de relaxamento que proporciona contato com a terra, a natureza e o prazer de produzir algo.

Sem falar da economia que podemos conseguir quando cultivamos nossos próprios alimentos, ao invés de comprá-los.

ERVANÁRIO



As especiarias, batizadas como ervas, tem a função de gerar os aromas, condimentos, pigmentos e medicamentos.

Medicinais: Chapéu de Couro, Bela Dona, Boldo, Pariparoba, dentre outras.

Condimentos: Orégano, Manjericão, Manjerona, dentre outras.

Aromáticas: Lavandas, Jasmim do Imperador, Cãnfora, Incenso, dentre outras.

Alimentícias: Mostarda, Humê, Raiz Forte, dentre outras.

O que é Reciclagem...



**Nada se perde,
tudo se transforma.**

O que vai para a Coleta Seletiva?



Papel: jornais, sacos de papel, embalagens longa vida, revistas, papéis brancos, papelão, caderno, etc.

A cada tonelada de papel reciclado,
10 a 20 árvores deixam de ser cortadas.



Vidro: embalagens de produtos alimentícios, garrafas, vidros coloridos, etc.

Com um quilo de cacos fazemos um quilo
de vidro novo.



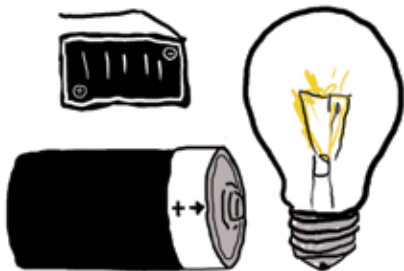
Metal: latas de aço ou de alumínio, panelas sem cabo, fios elétricos, embalagens de marmite.

Reciclando todas as latas de aço, economizamos 900 mil toneladas de minério de ferro por ano.



Plástico: embalagens de produtos alimentícios, de limpeza e de beleza, tubos e canos de PVC, sacos, sacolas e copos descartáveis.

A cada tonelada de plástico reciclado, economizamos 130 quilos de petróleo.



Baterias, lâmpadas e pilhas: devem ser levadas aos pontos de coleta ou aos estabelecimentos que comercializam o produto.

Produtos que NÃO PODEM ser incluídos na COLETA SELETIVA:



Rejeitos: papel higiênico, lenços de papel, curativos, fraldas descartáveis, absorventes higiênicos, esponja de aço, televisão, etc.

Materiais Orgânicos: restos de alimentos, folhas de árvores, hortaliças, cascas de frutas e legumes, papéis molhados ou engorçados.

EVITE ACIDENTES: cacos de vidro e materiais cortantes devem ser enrolados em jornal, antes de serem jogados no lixo.

Já aprendemos como Reciclar os Materiais.



Agora, será que conseguimos nos Reciclar?

Como você pode colaborar?



Busca de soluções alternativas para problemas ambientais.



União de esforços



Reciclagem de lixo



Cidadania responsável



Conscientização ambiental



Rios sem lixo



Paisagismo e plantio de árvores

A Associação Obra do Berço foi fundada na década de 30 por Mère Amedée com o objetivo de confeccionar e distribuir enxovais a recém-nascidos carentes. Na década de 80, passou a atuar também com os Programas Clube de Mães, Clube Infantil e Ambulatório Odontológico. Nos anos 90, continuou a expandir seus programas, ampliando a faixa etária dos atendidos, para contribuir, também, na qualificação de jovens e para sua inserção no mundo do trabalho. A "Obra do Berço" tem como missão promover ações educativas, culturais, sociais e de saúde à criança, ao adolescentes e suas famílias, visando à formação de um ser humano participativo e consciente de seu papel como cidadão.



Criado em dezembro de 2000, é o responsável pelo investimento social do Grupo Camargo Corrêa. Sua missão é articular e fortalecer organizações que contribuam para a formação integral de crianças, adolescentes e jovens, visando ao desenvolvimento comunitário sustentável. Para tanto, criou quatro programas: o Infância Ideal, cujo objetivo é contribuir para o desenvolvimento saudável de crianças de zero a seis anos; o Escola Ideal, que trabalha pela melhoria da qualidade de gestão da escola pública; o Futuro Ideal, voltado para o empreendedorismo juvenil e a geração de trabalho e renda; o Ideal Voluntário, que facilita a ação voluntária dos profissionais das empresas do grupo. O projeto Semeando Oportunidades é uma ação do Programa Futuro Ideal.

Com sete mil metros quadrados de terreno, o viveiro faz parte de um projeto da Camargo Corrêa Desenvolvimento Imobiliário de reurbanização do bairro Jardim Sul. É um espaço de utilização e demonstração de tecnologias sustentáveis, como reutilização da água pluvial para irrigação das plantas do viveiro e aquecimento solar, além de tecnologias agrícolas, como hidroponia, compostagem e minhocário. O objetivo é desenvolver atividades relacionadas ao aspecto ambiental, produzindo mudas de plantas ornamentais, flores, forrações, árvores nativas, frutíferas e exóticas para arborização urbana e formação de jovens em projetos socioambientais. O viveiro está também de portas abertas para a convivência e visitação da comunidade.



incorporados reúnem o que há de melhor em termos de projeto. Tudo é cuidadosamente pensado para oferecer imóveis amplos, confortáveis, seguros, valorizados e distintos.

Desde sua criação, em 1996, a empresa prima pela qualidade de seus imóveis e pela garantia de entrega no prazo, mantendo a tradição consolidada nos mais de 70 anos de existência do Grupo Camargo Corrêa. A CCDI é hoje uma das maiores companhias em incorporação de empreendimentos residenciais e comerciais de alta qualidade. Para garantir seu padrão de qualidade, os empreendimentos



entendendo que o homem é mais um componente da natureza, devendo interagir no ecossistema.

Idealizada e criada no ano de 2004, a empresa é voltada para o desenvolvimento de idéias e projetos paisagísticos e ambientais, tendo como tema principal a água e as práticas sustentáveis de tecnologias agrícolas de vanguarda que abraçam a causa. A Itubanaia atua não apenas na elaboração de seus projetos ambientais, mas também na formação do ser humano,

EXPEDIENTE:

Projeto Semeando Oportunidades

Realização: Instituto Camargo Corrêa,
Camargo Corrêa Desenvolvimento Imobiliário (CCDI),
Associação Obra do Berço
Parceria: Itubanaiaá

Cartilha Semeando um mundo melhor

Conteúdo técnico: André Lacava Bailone,
André Martins Sano e Roberto Ferrari
Projeto Gráfico: In vista Comunicação
Ilustrações: Tulipa Ruiz
Colaboração: Associação Obra do Berço e Instituto Camargo Corrêa

Contato

Associação Obra do Berço
Tels: (11) 5842-0066 e 5841-9162
Rua do Chico Nunes, 173 – Jd. Rebouças
São Paulo – SP – 05734-110

Projeto **Semeando** **Oportunidades**

